



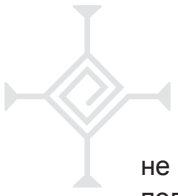
ПРИНОС КЪМ ПРОУЧВАНЕ НА ЦИВИЛИЗАЦИЯТА ОТ ЗЕМИТЕ В ИЗТОЧНАТА ЧАСТ НА БАЛКАНСКИЯ ПОЛУОСТРОВ ПРЕЗ VII-V ХИЛЯДОЛЕТИЕ ПР. Н. Е.

Автор: н.с. I ст., д-р Ставри Топалов

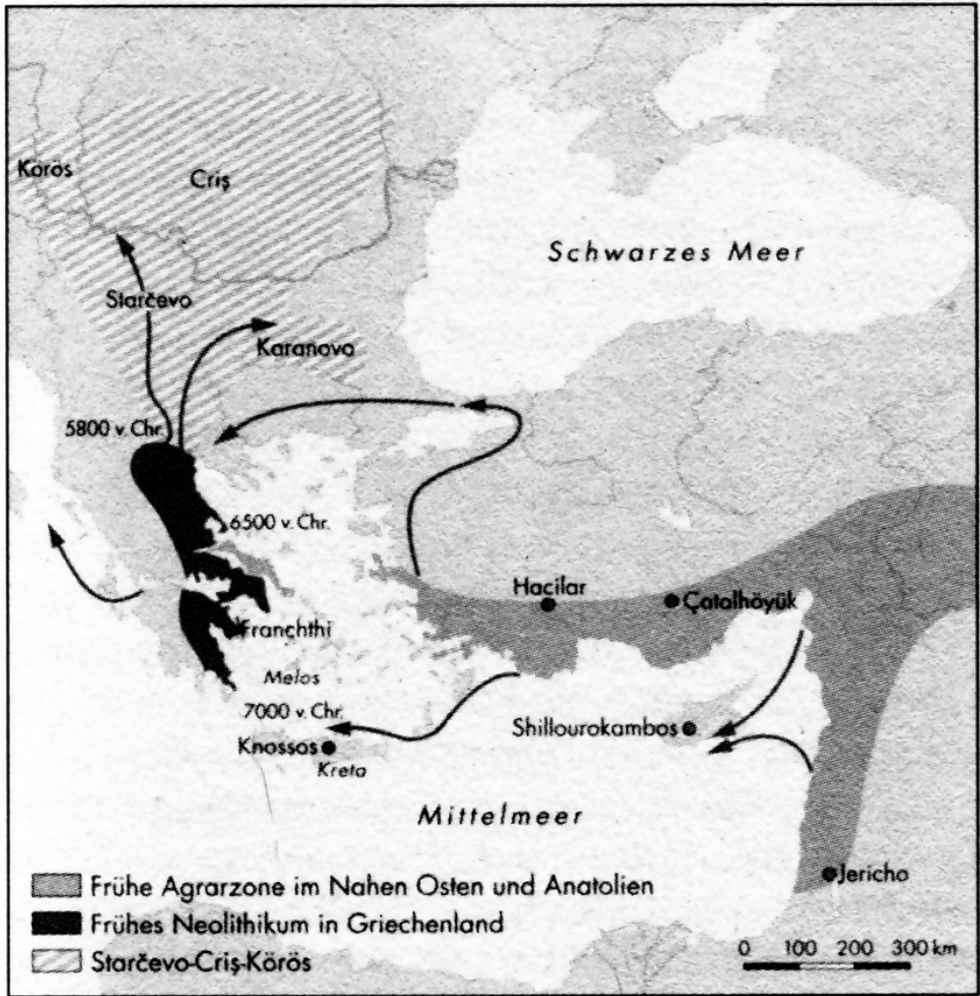
В подготвената ни за печат монография **“Приноси към проучване металургичното производство и металообработването в земите на древна Тракия през каменно-медната и бронзовата епохи”** (Топалов, под печат), представихме част от несъгласията си с някои от основните постановки в монографията на Х. Хаарман **“Загадката на Дунавската цивилизация”** (Хаарман, 2015, превод на Haarmann, 2011). Отделни наши виждания за тази монография са отразени и в студията ни **“Принос към проучване на двойните брадви от земите на североизточната част на Балканския полуостров в периода от VI хил. пр. н. е. до I хил. пр. н. е.”** (Топалов, 2017). Считаме за неправилна тезата, според която първите преминаващи в Европа преселници от Плодородния полумесец* до към 6,700 г. пр. н. е., т. е. преди пробива на Босфора** (когато солената морска вода нахлува в сладководното дотогава езеро/море), са се насочили на запад, следвайки бреговата линия на Беломорското крайбрежие до Тесалия (Хаарман, 2015, 1416), а в следващите векове, по долините на Вардар и Морава, са достигнали на север до срещуположните им земи на Дунав (Хаарман, 2015, 2225). На **Карта 1**, илюстрираща разпространението на земеделието в Югоизточна Европа са отбелязани основните пътища на придвижва-

* В проучването без коментар се приема виждането, че прехода от присвояващата икономика към произвеждащата икономика се осъществява най-напред в района на т. н. Плодороден полумесец. Не се коментира и тезата за възможността този преход да е извършен в земите около сладководното езеро/море, съществувало до около 6700 г. пр. н. е. в района на днешното Черно море.

** Напоследък се коментира и мнението, че водният проток между Мраморно море и сладководното по това време езеро/море (днешното Черно море) се извършва като проникването на водните маси е от езерото/морето към Мраморно море. Без да разглеждаме тези две основни виждания, отбелязваме, че за проучването от съществено значение е фактът на прекъсване на пряката сухопътна връзка между Балканския полуостров и Мала Азия по това време, тъй като основно се разглеждат възможностите за придвижване на населението с домашните им животни от Мала Азия към Балканския полуостров. В изложението по-нататък се придържахме към считаната за най-вероятна засега теза за рязкото проникване на водите от Мраморно море към сладководното тогава езеро/море (Димитров, 1988; Ryan, Pitman, 1998; Dimitrov, Dimitrov, 2004).



не на обитателите на Плодородния полумесец към и в земите на Балканския полуостров според проф. Хаарман*.



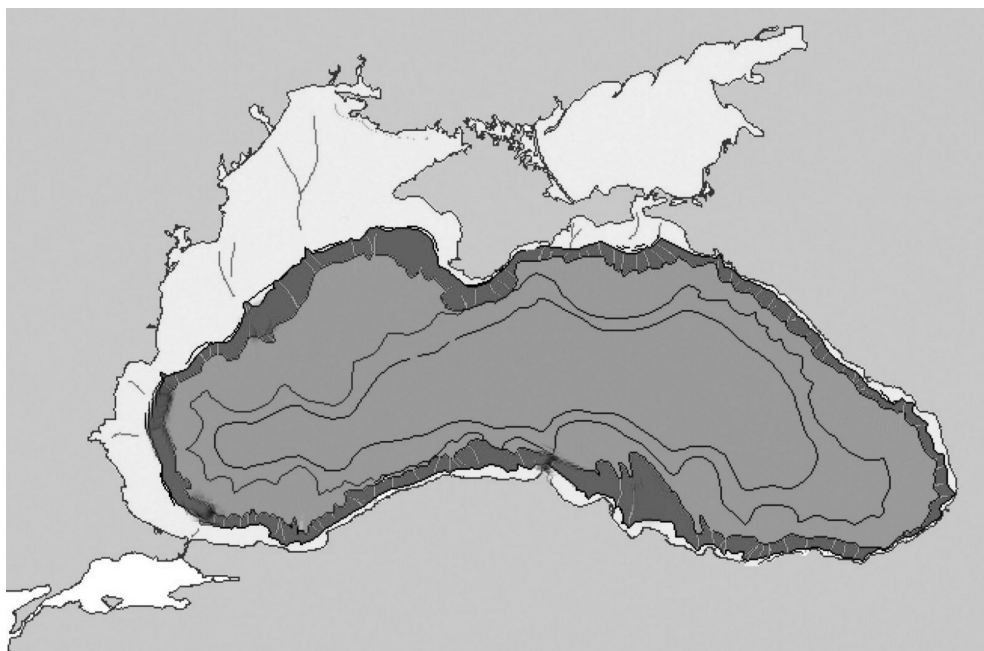
Карта 1. Основните пътища на проникване в земите на Балканския полуостров на преселниците от Плодородния полумесец, носители на постиженията на произвеждащата икономика (Хаарман, 2015, 23),

Поради придържането към представената по-горе теза за разселването на жители на плодородния полумесец към Европа се приема, че част от това население по-късно се отправя по бреговете на река Дунав от запад на изток, настанявайки се и в района на Добруджа, като именно това новопристигащо

* В настоящото проучване не е коментирано виждането на проф. В. Николов за придвижването на обитателите на Плодородния полумесец към земите на Балканския полуостров по морските пътища (Николов, 1990).



население е носителят на новите достижения в областта на земеделието, животновъдството и дори на металодобива и металообработката в източната половина на Балканския полуостров (*конкретно за металообработката Хаарман, 2015, 85-88*). Едно от основанията за подобно виждане е ненамирането в откритите понастоящем селища в близост до сегашното западно крайбрежие на Черно море на образци от първите създавани именно по това време (около 6500 г. пр. н. е.) изпичани в пещи керамични изделия, разглеждано като доказателство за късното изграждане на тези селища. Друго основание е тезата за подчертано планинския характер на земите на север от непробития по това време при Босфора проток към сладководното езеро/море, като според проф. Хаарман, именно този планински характер не е позволявал отглеждането на земеделски култури (*Хаарман, 2015, 15*). В случая не се взема под внимание, че сравнително невысоките планински разклонения на Странджа тогава не са стигали непосредствено до бреговете на сладководното езеро/море, доказателства за което е релефа на днешното западно крайбрежие на Черно море с дълбочина 30-40-60-80-100 метра на десетки километри навътре. По това време тези райони представляват големи равнинни полета около сладководното езеро/море от преди пробиването на Босфора, когато нивото на водата се е покачило с 90-120 метра (*Димитров, Димитров, 2003, 18-29; Димитров, 2010, 12, 75-81*). На **Карта 2** се вижда сладководното езеро/море с отбелязване на намиращите се по това време по крайбрежието на водния басейн равнини (белите полета).



Карта 2. Сладководното езеро/море с намиращите се по това време по крайбрежието на водния басейн обширни равнини (белите полета), понастоящем разположени под нивото на Черно море (*Димитров, Димитров, 2003, 56-57*),



Не се нуждае от доказателства фактът, че древните пътища минават покрай реките, бреговете на езерата и бреговете на моретата, което косвено е отбелязано и от проф. Хаарман, проследяващ движението на първите според него преселници от Плодородния полумесец по Беломорското крайбрежие и бреговете на реките Вардар, Морава и Дунав (Хаарман, 2015, 22-27), но не вземащ под внимание възможността да се преминава и покрай бреговете на съществуващото по това време голямо сладководното езеро/море. Считаме, че част от идващи от плодородния полумесец групи нови заселници са се насочили първо към тези най-близко разположени много големи равнини, а не към далечната Тесалия, тъй като едва ли по това време са съществували други толкова подходящи за земеделие и скотовъдство равнинни земи с пълноводни реки и сладководно езеро/море на Балканския полуостров. По този път покрай сладководното езеро/море преселниците от Плодородния полумесец са достигнали и до днешните северни райони на Черно море, където са установени ранни селища от това време, два или три пъти по-големи от ранните градове в Месопотамия (*съществуването на тези ранни селища е отбелязано и от Хаарман, 2015, 8, 62-71*). Новите преселници от преди 6,700 г. пр. н. е. заварват съществуващото местно население. Съвременните генетични изследвания показват наличието на малък процент анатолийски гени след пристигането на преселниците, т. е. и след него доминират хората от местното население, продължително време живеещи около сладководното езеро/море (Хаарман, 2015, 24, *отбелязващ същото за населението в Тесалия след идването на преселниците*). Животът в близост до големите водни пространства означава развитие на риболова, използването на лодки, вероятно и на първи малки кораби, строежа на свързани с водата жилища-стоянки за плаванията, вероятно наколни жилища и т. н. Големите равнини около сладководното езеро/море създават условия за възприемане и на земеделието, с което се надграждат достиженията достигнати в района на Плодородния полумесец. Това развитие се благоприятства и от съществуващия между VIII-VI хил. пр. н. е. климатичен максимум. По това време от тези земи според нас започва следващия нов значим етап на развитие на дотогавашната цивилизация. Считаме, че след пробива на Босфора, довело до значително повишаване на нивото на доскорошното езеро/море, обитаващите тези обширни, вече потопявани под водата равнини са се отправили от изток на запад към незалетите от водите земи, създавайки селищата като Караново и като населените места в близост до сегашното черноморско крайбрежие на Балканския полуостров. Тяхните предишни напуснати селища понастоящем са разположени до 90-120 метра по дъното на Черно море и поради това засега не се разполага с достатъчно преки археологически следи за тяхното съществуване. Според извършваните проучвания, съществува стара брегова линия от преди пробива на Босфора, разположена именно на дълбочина 90-120 метра. Установени са останки от древни неолитни селища по това крайбрежие, като са публикувани подводни снимки от района в близост до бреговете на източното крайбрежие на Баканския полуостров и района на Синоп в южната част на съвременното Черно море (Димитров, Димитров, 2003, 49-52, 56; Димитров, 2010, 75-79 с цитиране Ballard, Coleman, Rosenberg, 2000). Това показва съ-



ществуването на една неолитна цивилизация край бреговете на сладководното езеро/море, за която доскоро нямаше конкретни материални сведения. По тази причина продължително време се пропускаше да се установи приноса на това население в дотогавашното, а и в по-късното развитие на древната цивилизация. Считаме, че именно това население поставя основата на т. н. Хамангианска култура, една съществена особеност на която е връзката и с морето, корабоплаването и морската търговия. Установено е, че през следващите хилядолетия е имало няколкократно повишавания на нивото на Черно море, както и понижавания на нивото на крайбрежните земи, довело до наводняване/потъване на части от долините в района на днешните Бургаски и Варненски езера, както и на други крайбрежни райони, т. е. вероятно отново остават неизвестни други също много ранни археологически сведения за обитателите от този район, обхващащ земите от устието на Дунав до Странджа. Според извършваните проучвания се приема, че след пробива на Босфора са съществували 6-7 фази на потъвания и издигания на крайбрежните райони в западните части на Черно море, установяващо се и от наличието на обширни морски подводни тераси, най-близките разположени основно на дълбочини 35-40 м., 20-25 м., 8-12 м. и 4-5 м. (Димитров, 2010, 76), където се намират макар и малко вече преки археологически доказателства, свързани с обитателите на тези земи. Неземането под внимание на тези исторически събития, състояли се в периода от преди и след 6700 г. пр. н. е., довежда до погрешното според нас (*а както установихме напоследък и според проучването на Попов, 2014*) виждане на проф. Хаарман, че водещ център на т. н. от него Дунавска цивилизация принадлежи на културата Винча (Хаарман, 2015, 29, *приемащ становището на Garasanin, 1989, 65*), въпреки много по-ранното доказано съществуване на културата Караново от източната част на Балканския полуостров (*потвърдено като датировка и от Хаарман, 2015, 30*), както и поради все още недостатъчно познатата култура, останките от които понастоящем се намират в потъналите земи от района на бреговете на сладководното езеро/море, култура която би могла да се назове протокултура предшестваща по-късните култури от района на Караново до Дуранкулак. Считаме, че продължението на естествения ход на развитие на достиженията на обитателите на Плодородния полумесец в земите на Балканския полуостров е свързан с тяхното разпространение в областта на земеделието и животновъдството от изток на запад и на север, а не от запад на изток. Именно в тези източни райони на Балканския полуостров за първи път в историята на човечеството се поставя началото на металодобива и обработката на металите, като тяхното по-нататъшно развитие и разпространение в района отново е от изток на запад и на север (*изводи от проучванията на проф. Черних, например Черних, 1978, 264; Тодорова, 1986, 147-148; Димитров, 2007*). Предполагаме, че проф. Хаарман не е запознат достатъчно добре с достиженията на населението от източната част на Балканския полуостров от преди, а и по време на т. н. Варненска цивилизация, след като приема, че най-ранната металургическа дейност в тогавашния свят е установена около 5,400 г. пр. н. е. в днешна Сърбия (Хаарман, 2015, 85), докато медна шлака и медна руда са намирани в района на с. Ябълково, Хасковско до много по-ранно



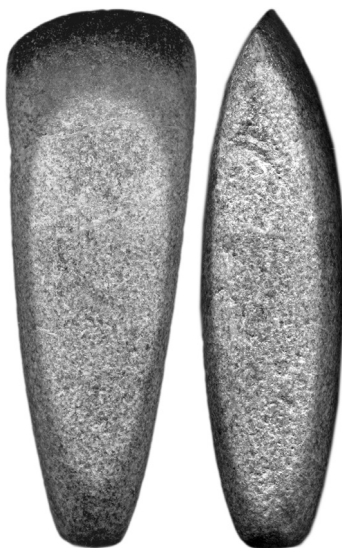
селище, при това разположено в близост до медните рудници при Стара Загора, селище съществувало в периода 6200-5750 г. пр. н. е. (за намирането на медна шлака и руда в този район Лещаков, 2003, 15-17). Поради приемането на подобни тези според нас се подценява приноса на цивилизацията, първоначално развила се в източната част на Балканския полуостров и се достига до неправилното виждане, че културата Винча е най-развита, т. е. водеща на Балканите, въпреки отбелязването че културата Караново е значително по-ранна, а в близост до този район се намира културата Варна, т. е. т. н. Варненска цивилизация, явяваща се продължение на достиженията на населението, обитаващо бреговете на сладководното езеро/море до 6700 г. пр. н. е. Считаме, че целия този обширен източен район в близост до черноморското крайбрежие от устието на Дунава до Босфора, включващ района на Странджа, би следвало да се разглежда като общ съвместен център на една нова ранна, известна ни понастоящем европейска цивилизация, можеща да се назовава като цивилизацията от района на източната част на Балканския полуостров, или ако използваме вече въведено определение, като Протоварненска цивилизация. Според нас най-подходящи условия за развитие в този голям район са съществували не само около Варненските езера, а подобни и дори значително по добри условия са съществували и около Бургаските езера, поради близостта с медните рудници около Ай-бунар и най-вече на рудниците в Странджа, като намиращите се там селища и некрополи все още не са открити и вероятно понастоящем се намират по дъното на езерата. На тази обширна територия се строят първите в Европа къщи с каменни основи (постройките от Дуранкулак), първите в Европа защитни каменни стени около постройките (селището около солодобивния център край Провадия), осъществява се най-стария добив на сол в Европа, разработват се големите меднорудни находища в Старозагорско и Странджанско, достига се до масово производство на тежки медни сечива/оръжия, отливат се първите в света тежки медни изделия с отвори за дръжка, осъществява се търговия с мед и медни изделия на север и североизток (находките от района на Варненския некропол и търговското им разпространение на териториите на север от Черно море), създава се първото обработено злато (находките от Варненския некропол и Дуранкулак), за първи път се въвежда използването на прототипи на грънчарските колела, създават се едни от първите шрифтове, т. е. писменни знаци и т. н. Датировката на погребенията от Варненския некропол, създаван между 4600-4400 г. пр. н. е. (за новата датировка Славчев, 2010, 28), не следва да показва че тези достижения са едва ли не от средата на V хил. пр. н. е., тъй като за достигането на едно подобно мащабно ново развитие е нужен много дълъг предварителен период от време. Проф. Тодорова счита, че е необходимо половин хилядолетие, за да може да се обработва такова количество метал, за да стане възможно наличието му да се долови по археологически път (Тодорова, 1986, 145). Според проф. Хаарман намерените досега метални изделия в земите на т. н. Дунавска цивилизация са "кръгло 4700 кг., а е намерено и повече от 6 кг. злато" (Хаарман, 2015, 85), като големите количества са намерени именно в източната част на Балканския полуостров. Дългогодишните ни наблюдения върху съхранявани в български



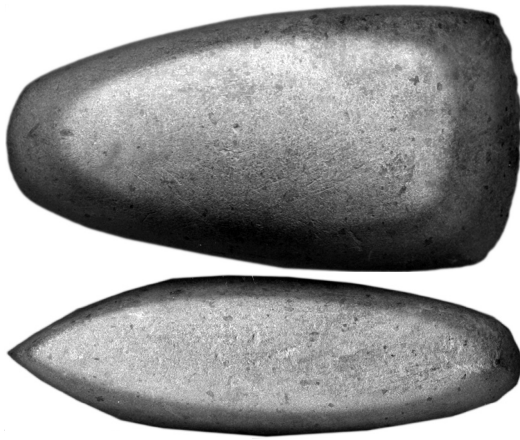
граждани непубликувани медни сечива/оръжия и украшения ни дава основания да считаме, че всъщност е било добивано много по-голямо количество мед от предполагаемото досега, при това добивана и преработвана именно в този район. В подготвяно за публикуване проучване представяме намиращите се в колекцията ни ранни медни сечива/оръжия и резултатите от тяхното проучване. От тях тук ще илюстрираме една част от отливаните най-ранни медни брадви/длета и медни брадви-чукове, създавани по образец на използваните по това време разнообразни масивни каменни брадви/длета и масивни каменни брадви-чукове. Първоначално ще илюстрираме имащи различни големини каменни брадви/длета, като обръщаме внимание за избраната характерна "тумбеста" форма на техните тела. По реда на представянето им това са голяма брадва/длето на **обр. 1** с тегло 734 г и дължина 173 мм. и брадвите/длета с подобна форма и намаляващи се тегла и размери на **обр. 2** с тегло 297 г и дължина 121 мм., на **обр. 3** с тегло 162,5 г и дължина 82 мм. и на **обр. 4** с тегло 36 гр. и дължина 51 мм. Подобна "тумбеста" форма имат и най-ранните медни брадви/длета от края на VI и началото на V хил. пр. н. е., от които представяме екземплярите на **обр. 5** с тегло 806 г и дължина 178 мм., на **обр. 6** с тегло 547 гр. и дължина 176 мм., на **обр. 7** с тегло 429 гр. и дължина 130 мм. и на **обр. 8** с тегло 184 г и дължина 105 мм., като различните разновидности по тегла и размери от колекцията ни са общо над 20 броя. Считаме, че има основания да разглеждаме изработката им като вероятно съобразяваща се със спазване подразделенията на съществуваща по това време тегловна система.



обр. 1. мащаб 1:2 Каменни брадви/длета



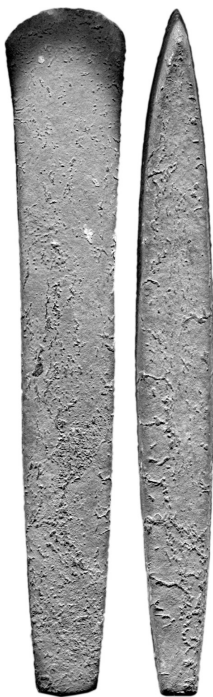
обр. 2. мащаб 1:2 Каменни брадви/длета



обр. 3. мащаб 1:2 Каменни брадви/длета



обр. 4. мащаб 1:2 Каменни брадви/длета



обр. 6. мащаб 1:2
Каменни брадви/чукове



обр. 5. мащаб 1:2 Каменни брадви/чукове



обр. 7. мащаб 1:2 Каменни брадви/чукове



обр. 8. мащаб 1:2 Каменни брадвн/чукове

Представяме и три разновидности от едни от най-ранните медни брадвн-чукове, на **обр. 9** от голям размер с тегло 921 г и дължина 171 мм., на **обр. 10** от среден размер с тегло 378 г и дължина 130 мм. и на **обр. 11** от малък размер с тегло 67,31 гр. и дължина 101 мм. (публикувани в *Топалов, 2017, 30-32*).



обр. 9. мащаб 1:2
Каменни брадвн/чукове



обр. 10. мащаб 1:2 Каменни брадвн/чукове



обр. 11. мащаб 1:2 Каменни брадвн/чукове

В няколко познати ни сбирки се съхраняват десетки подобни непубликувани ранни медни сечива/оръжия. Връщайки се към произвежданите през този период медни изделия, следва да се има предвид, че по-голямата част от създадените по това време медни изделия по-късно са били претопени и използвани за отливането на бронзови изделия. Съществуването на тези големи количества от медни изделия показва ранния интензивен добив и обработка на метали още от края на VI хил. пр. н. е. в източната част на Балканския полуостров. За



осъществяване на добива на метал и по-нататъшната му обработка е следвало да се ангажира почти цялото население, което предполага създаване на значително обединение на обитаващите не само този район хора, а това означава съществуването на предхождащи възникването на държавата структури, вероятно на големи междуплеменни обединения (*Радунчева, 2000, 85-97*). Съществуването на Варненския некропол доказва наличието на непознат доскоро много ранен етап на създаване на класово общество, тъй като във Варненския некропол се откриха и богатите погребения на притежаващите по това време политическа и религиозна власт личности. Считаме за неправилен извода на проф. Хаарман, за егалитарния характер на обитателите на т. н. Дунавска цивилизация, където богатите погребения от района на Варненския некропол се приемат за непринадлежащи на ранните обитатели на тези земи, а са от погребенията на водачи от елита на придошли по-късно степни номади, поели контрола над местното население. Като основания за това се изтъква наличието в тези погребения на скиптри и оръжия, приемано като характерно предимно за степните номади (*Хаарман, 2015, 161-166 и конкретно 165*). Но напълно подобни рогови, каменни и медни "скиптри и оръжия", както и имащи същата форма различни култови предмети, се намират в много райони от централните и югозападните територии на днешна България (*използването на подобни ранни "скиптри и оръжия" като символи на политическа и религиозна власт е коментирано в Топалов, 2017, като са публикувани неизвестни дотогава археологически материали*). Според нас това показва водещата роля на населението в източната част на Балканския полуостров в създаването и развитието на т. н. от проф. Хаарман Дунавска цивилизация, където културата Винча представлява не най-ранен, а един по-късен етап на развитие на културата, първоначално създаваща се през VII-VI хил. пр. н. е. в района на източната част на Балканския полуостров. Характерните различия между тези две култури е в различния вид на изработваната керамика от Винча и различните типове медни изделия и наличието на голям брой предмети от злато от района на Варненската цивилизация. Както вече отбелязахме, считаме че тази много ранна култура е по-правилно да се определя като най-ранната позната понастоящем култура/цивилизация от източната част на Балканския полуостров или като Протоварненска култура/цивилизация, като се вземе под внимание и неоспоримия факт, че най-значимите археологически достижения на тази култура/цивилизация са съсредоточени именно в тези земи. Обърнахме внимание, че датировката на погребенията във Варненския некропол между 4600-4400 г. пр. н. е. не дава основания на проф. Хаарман да приема Варненската цивилизация едва ли не като последен етап на развитие на т. н. Дунавска цивилизация (*Хаарман, 2015, 161-166*). Представихме доводите, че за създаване необходимите предпоставки за нейните постижения е необходим един значителен период от време, включващ мащабните рудни разработки в района на Ай-бунар и Странджа, развитие на технологиите на топене на медната руда, създаване на технологиите за отливане на сложни медни изделия с отвори за дръжка, развитие на търговията с изработваните медни изделия с големи райони от тогавашния свят и т.н. Още веднъж объръщаме внимание за намирането на шлага и медна руда в близост до рудниците около Ай-бунар в селища от VII хил. пр. н. е., както и на



извода на проф. Тодорова, че е необходимо половин хилядолетие добиване и обработване на такова количество метал, за да може наличието му да се долови по археологически път (Тодорова, 1986, 145). Според нас това означава, че още от VI хил. пр. н. е. в източната част на Балканския полуостров се въвеждат най-рано всички нови съществени достижения в областта на металодобива и металообработката, а това става възможно и благодарение на развитието на земеделието, животновъдството и засилената презморска търговия, представляващи в своята общност върховете достижения на развитие на човешкото общество по това време, осъществени първоначално от обитателите на тези земи, а не малко по-късно под влиянието на населението от централните райони на Балканския полуостров.

Разглеждайки развитието на човешката цивилизация след X хил. пр. н. е. следва да се отбележи съществуването на два много ранни, определящи това развитие етапи.

Първия етап при преминаването от присвояващата икономика към произвеждащата икономика започва от около XI/X хил. пр. н. е. и продължава до VIII/VII хил. пр. н. е. Счита се, че той се осъществява в земите на Предна Азия, в т. н. Плодороден полумесец, обхващащ земите по поречията на реките Тигър и Ефрат. Основните постижения през този етап са поставяне началото на отглеждане на различни видове житни растения и опитомяването на някои видове диви животни. Напоследък са представяни доводи, че тези промени в земеделието и скотовъдството се осъществяват по същото време и в крайбрежните земи на сладководното езеро/море, територии, намиращи се понастоящем на 90-120 метра по съвременното дъно на сегашното Черно море, т. е. основно в района на източните части на Балканския полуостров.

Втория етап при преминаването от присвояващата икономика към произвеждащата икономика започва от около края на VI хил. пр. н. е. и началото на V хил. пр. н. е. Той се характеризира с началните мащабни разработки на меднорудни находища и развитието на металообработката, осъществявано за първи път в човешката история в източните части на Балканския полуостров. Именно в тези земи се отливат за първи път масивни сечива/оръжия без отвори за дръжка, като медни брадви-длета и медни брадви-копачи. Малко по-късно в същите райони се създават за първи път масивни сечива/оръжия с отвори за дръжка, като медни брадви-чукове и медни брадви-копачи. Значителна част от тези сечива/оръжия са намерени в погребенията от Варненския некропол, погребения датирани в периода 4600-4200 г. пр. н. е. Друга част от същите типове сечива/оръжия са разпространявани по търговски пътища основно на север и североизток от Балканския полуостров. Следва да се отбележи, че водеща роля в металообработката на население от източните райони на Балканския полуостров продължава и след V хил. пр. н. е., когато в същите тези земи се създават пак за първи път следващите сечива/оръжия, като тънкостенните брадви – длета, брадвите-копачи, втулчатите брадви, двойните брадви, сърпове и кухи брадви келте (Топалов, 2017, под печат).

Следва да се отбележи, че и двата коментирани по-горе етапи в развитието на човешката цивилизация се осъществяват в земи, включващи източните части на Балканския полуостров. С основание следва да се приема, че през



коментирания ранен период от време обитателите на източната част на полуострова са имали водеща роля в развитието на човешката цивилизация, подчертано установяващо се в областта на металодобива и металообработката.

Литература

Димитров, 1998: Димитров Д., Геология и нетрадиционни ресурси на Черно море, 2010.

Димитров, Димитров, 2003: Димитров П., Димитров Д., Черно море, Потопът и древните митове, 2003.

Димитров, 2010: Димитров Д., Далеч от брегове и фарвартери, Варна, Изд. "Галактика", Библиотека "Нептун", 2010.

Димитров, 2007: Димитров К., Медната металургия по Западния бряг на Черно море (средата на V началото на IV хил. пр. Хр.), Автореферат, 2007.

Лещаков, 2003: Лещаков К., Спасителни разкопки на обект Ябълково, АОР, 2003, 15-17.

Николов, 1990: Николов В., Проблемът с Централно-балканските миграционни пътища през ранния неолит: интердисциплинарен подход, Интер-дисциплинарни изследвания, XVII, 1990, 9-24.

Попов, 2014: Попов С., Халколитната цивилизация Варна, 2014.

Радунчева, 2000: Радунчева А., Организация на рудодобива и металургията в българските земи в каменномедната епоха, годишник на НБУ, 4-5, 2000, 87-95.

Славчев, 2010: Славчев В., Варненския некропол – археологически данни и социално-икономически контекст, Варна – праисторически център на металообработката, 2010, 9-32.

Тодорова, 1986: Тодорова Х., Каменно медната епоха в България, 1986.

Топалов, 2017: Топалов С., Принос към проучване на двойните брадви от земите на североизточната част на Балканския полуостров в периода от VI хил. пр. н. е. до I хил. пр. н. е., 2017.

Топалов, под печат: Топалов С., Приноси към проучване металургичното производство и металообработването в земите на древна Тракия през каменно-медната и бронзовата епохи.

Хаарман, 2015: Хаарман Н., Загадката на Дунавската цивилизация. Откриването на най-древната високоразвита цивилизация в Европа, 2015.

Черних, 1978: Черних Ев., Горное дело и металургия в древнейшей Болгарии, 1978.

Ballard, Coleman, Rosenberg, 2000: Ballard D., D. Coleman, G Rosenberg, Further evidance of abrupt Holocene drowing of the Black Sea shelf. Marine Geol., 170, 253-261.

Dimirtov, Dimitrov, 2004: Dimitrov P., Dimitrov D., The Black Sea THE FLOOD and the ansient myths, "Slavena", 2004.

Garăsanin, 1987: Garăsanin M., The Vinča culture and the Adriatic influenses, in: Tasić, 1998: I: 57-87,

Haarmann, 2011: Haarmann H., Das Rdttsel der Donauzivilisation Die Entdeckung der dltesten Hochkultur Europas, 2011.

Ryan, Pitman, 1998: Ryan W., Pitman W., Noah's Flood, SIMON&SHUSTER, New York, 1998.